

信普®机架式KVM切换器

使用手册



关于这本手册

本手册适用于信普机架式KVM切换器。

在安装及使用设备前，请仔细阅读使用手册。手册中的内容，将帮助您充分了解设备的结构，掌握安装和使用方法。

公司对手册中的内容做任何变更，可以不通知用户。请用户及时到公司网站，更新操作手册。手册中的注意事项一节，请务必仔细阅读。以保证设备及使用者的安全。

用户手册使用以下特殊标识：

[] 表示需要输入的键。例如，[Enter] 表示按Enter（回车）键。对于需要同时输入的键，就放在同一个方括号内，各键之间用加号连接。例如：[M + S + R]，表示顺序输入M键、S键及R键。

第一章 概述

KVM切换器是一种控制设备，可以通过一组KVM（键盘、鼠标、显示器）控制端实现对多台主机的访问。

一、设备特点

- 一套设备可接多至16台主机，与信普其它自动型切换器级联可操作多至256台主机。
- 可以支持WINDOWS、NT、UNIX/LINUX、NETWARE、MAC、SUN、AIX等操作系统。
- 具有开机模拟键盘、鼠标器的功能，支持同时开机。
- 支持主机的热插拨，增减主机及不必关切换器。
- 有OSD系统状态显示功能，OSD显示可调整。
- 有OSD菜单，通过菜单可设置信息，完成切换，命名主机等。
- 支持键盘热键切换。
- 有循环监视功能，可以循环监视各主机，循环时间间隔可调整。

二、各部名称



三、各型号命名标准

信普系列机架式KVM设备的型号按以下标准命名：

XP - a1xx

XP—信普拼音字头。

a —KVM系列号，1表示无OSD、无级联型号，2表示有OSD、无菜单、无级联型号，3表示有OSD有菜单、可级联型号。

xx —KVM接口数量。

如型号XP-3108，表示信普机架式KVM切换器，8口，有菜单，可级联。

第二章 安装

打开包装箱取出设备，检查设备外观有无损坏。如有问题，请及时与销售商协商解决。

检查设备电源处于关断状态。插上220V交流电源。

接上KVM标准线缆。

打开后部的电源开关，就可以调试设备了。

第三章 操作方法

一、调试设备

1) KVM

本设备支持键盘、鼠标及显示器的热插拔，一般接上后即可正常使用。如有某通道主机键盘或鼠标无响应，或者鼠标乱走的情况，请将主机重新启动。

2) 显示屏

不论CRT显示器还是液晶显示器，都有一个支持的最佳显示分辨率及刷新率。一定要调整所有的主机显示分辨率及刷新率，都在显示器支持的范围内。一般15寸液晶屏的最佳分辨率为1024X768，17寸液晶屏的最佳分辨率为1280X1024。液晶屏的刷新率一般应设置为60Hz。

二、键盘切换

键盘热键操作方式为控制热键[CapsLock]+功能键的组合。控制键的操作如同普通操作中的[CTRL]等键的使用方法，即先按住控制热键，再按击功能键或其组合，最后抬起控制热键完成操作。系统把按下热键后与放开热键前所输入的键，解释为操作命令。具体命令如下

- 切换至某一通道：控制热键 + nn通道号，nn在单独使用时为1位数字，表示通道号；在级联使用时为两位数字，表示父切换器通道号与子切换器通道号。例如：
[CapsLock] + [8]，切换到第8通道。
- 切至相邻主机通道：控制热键 + [←] 或 控制热键 + [→]
- 进入循环监视状态：控制热键 + [L]
- 取消循环监视状态：控制热键 + [L] 或 切换至某一通道
- 设定循环时间间隔：控制热键 + nn + [L]，nn为1-2位时间数值
- OSD显示方式：控制热键 + dd + [D]，dd为1-2位数值表示显示OSD的时间(秒)，dd为0时不显示，dd为99时常显示。
- 关主控台：控制热键 + [O + F + F]
- 开主控台：控制热键 + [O + N]
- 软复位鼠标：控制热键+[R + S + T]
- 调出OSD菜单：控制热键 + [M]

三、OSD菜单使用方法

1)调出菜单

用热键命令控制热键 + [M] 调出菜单。

SELECT_MENU		
CH	NAME	STATUS
01		--AV
02		--AV
03		--AV
04		--AV
05		--AV
06		--AV
07		--AV
08		ONAV

F1 F2 F3 ENTER ESC
STSET EDIT UPLINK SELE EXIT

菜单中各项意义：

CH: 通道编号；

NAME: 通道名称，可自行设定，名称为空时显示PCxx；

STATUS: 通道状态（ON开机，UP级联，Q参与循环）；

[F1]->进入切换器工作参数设置菜单；

[F2]->编辑通道信息；

[F3]->设置级联信息；

[ENTER]->完成切换；

[ESC]->退出菜单模式。

2)退出菜单

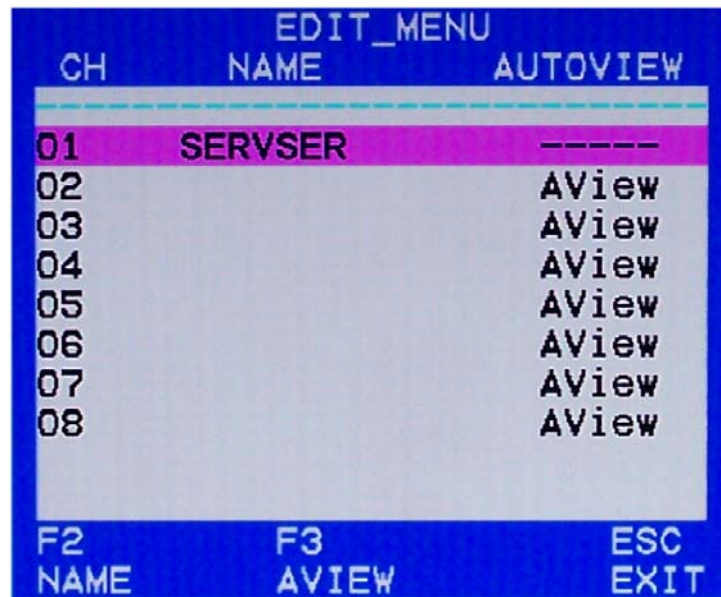
在选择切换的菜单页下，按 [ESC] 退出菜单，或者切换到某一路，自动退出菜单。

3)菜单切换

在选择切换的菜单项下，用[↑]或[↓]键移动反显示的光标到目标通道项上，按[ENTER]键执行切换。

4)编辑通道信息

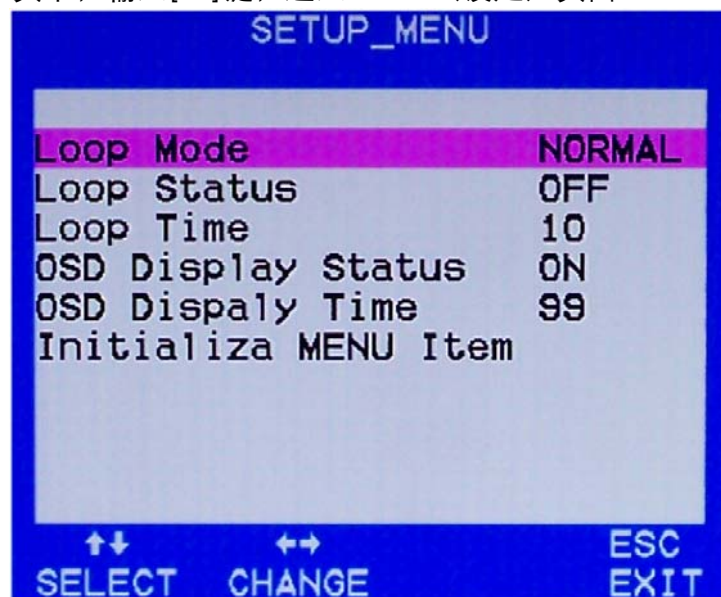
在选择切换的菜单页下，按[F2]键，进入编辑通道信息子菜单。



用[↑]或[↓]键移动反显示的光标到目标通道项上，按[F2]键，进入通道名称编辑状态。这时可输入名称。输入结束后，按[ENTER]键确认完成设定。任意时候，按[ESC]键取消设定。用[F3]键切换某一通道是否参与AUTOVIEW循环。

5) 切换器工作参数设定

在选择切换的菜单页下，输入[F1]键，进入SETUP（设定）页面。



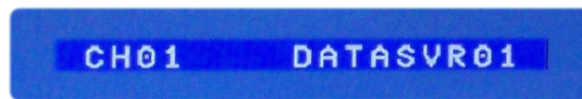
菜单中各项意义：

- LOOP_MODE:选择循环方式：NORMAL—正常循环，AVIEW—选择循环。
- LOOP STATUS: 进入或退出循环方式；
- LOOP_TIME:循环间隔时间，可为2秒至99秒之间；
- OSD-DISPLAY:是否显示OSD状态信息

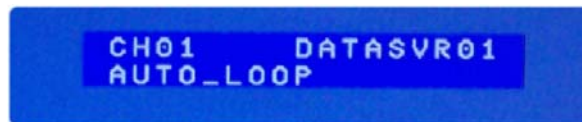
- OSD_DISPLAY_TIME:切换至一个通道后, OSD状态信息显示停留时间, 时间为0不显示, 为99常显示, 1~98为显示信息在屏上停留的大约秒数。
 - INITIALIZA MENU ITEM:菜单内容初始化—清除所有的菜单设置。
- 用上下键头选择项目, 用左右箭头改变状态或数值。
[ESC]键退出返回到选择菜单。

四、OSD显示信息

正常状态:



循环状态:



第四章 技术参数

技术特性	参数
接计算机数量	4-16台
级联	最多支持两级级联
键盘鼠标模拟	支持
OSD显示	视型号而定
OSD菜单	视型号而定
切换方式	菜单/键盘热键
外型尺寸 (mm)	486 x 44 x 140 (1U)
电源	220VAC/10W

第五章 注意事项

- 键盘鼠标接插要牢靠，并要与显示线成组连接，不能互相交叉连接。
- 如果初次上开机时鼠标或键盘不正常，可按键盘前部的RESET键。
- 显示屏上的OSD信息如果显示不正确，可切换到任意其它通道，再切回原通道即可。
- 如果某一台主机的键盘鼠标不可用，请重新启动该主机。
- 其他问题请电询经销商或发信至：E-mail: sale@xinpu.com.cn